

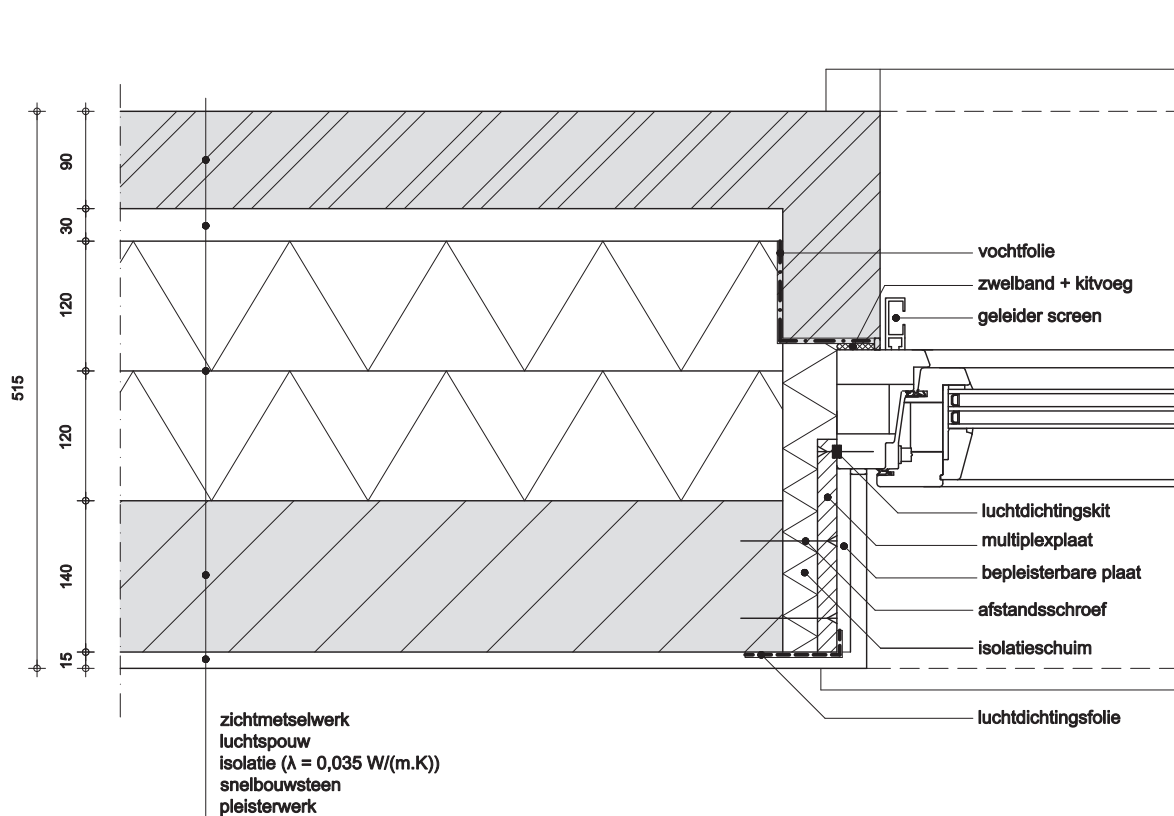
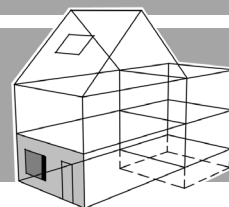
PASSIEF AANSLUITING ZIJKANT RAAM MET RETOUR (MET SCREEN) MB.PH.02.04

TOEPASSING : ééngesinswoning met maximaal 3 bouwlagen

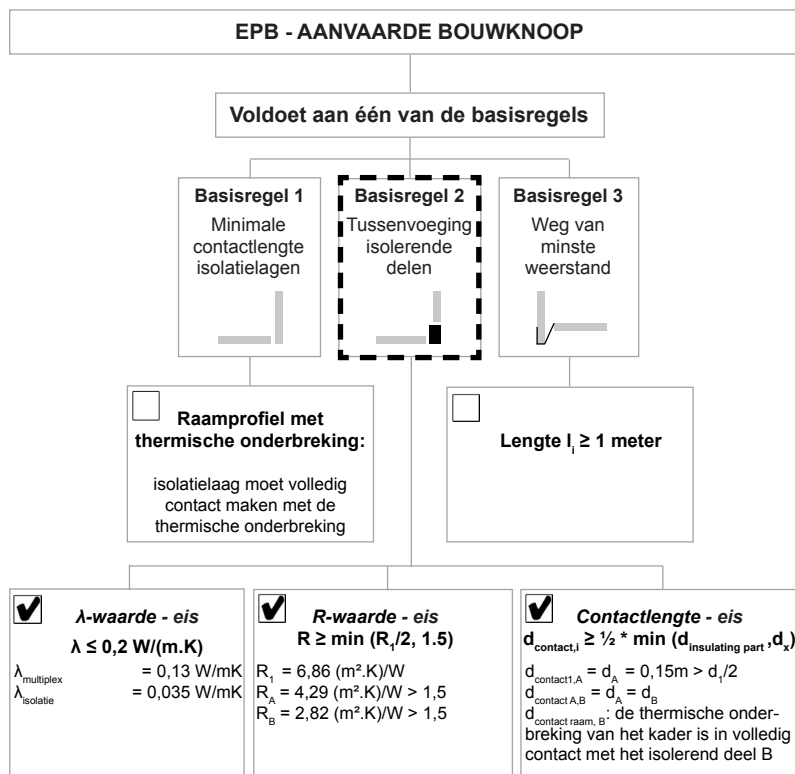
DRAAGSTRUCTUUR : massiefbouw

GEVELAFWERKING : metselwerk

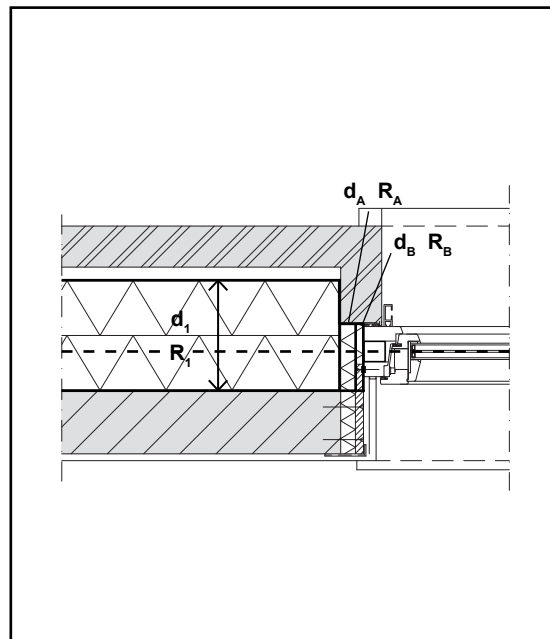
VARIANT : aansluiting zijkant raam achter slag MB.PH.02.03



Schaal 1:7



	R (m².K/W)	U (W/m².K)
WAND	7,17	0,14



AANBEVELINGEN

- Rond het schrijnwerk wordt een kader geplaatst bestaande uit luchtdichte platen (zoals bijvoorbeeld multiplex of betonplex), welke op luchtdichte wijze worden verbonden met elkaar onderling en met het schrijnwerk zelf, zodanig dat een luchtdicht geheel ontstaat.
- Schrijnwerk en kader worden in de wand gesteld, op peil gebracht en vervolgens mechanisch bevestigd. Om een vlotte plaatsing toe te laten wordt het kader met het schrijnwerk rondom ca. 1cm smaller gedimensioneerd dan de opening in de wand. De spatie tussen het multiplexkader en de omliggende structuur wordt vervolgens volledig opgevuld met isolatiemateriaal.
- De isolatie wordt steeds in twee of meerdere lagen aangebracht en geschrant ten opzichte van elkaar. Er dient de nodige aandacht te worden besteed aan de aansluiting van de verschillende isolatielagen onderling en de sluiting van de isolatie op het schrijnwerkkader. Er mag in geen geval luchtrotatie optreden in de isolatielaag als gevolg van spaties of holtes. Koudebruggen en vervormingen van de isolatielaag worden vermeden.
- De naden van de buitenste isolatieplaten worden winddicht afgekleefd met een daartoe bestemde kleefband. Ook de aansluiting van de isolatie op het schrijnwerkkader wordt winddicht afgewerkt.
- Zodra de werken met betrekking tot de spouwisolatie zijn voltooid, wordt het gevelmetselwerk opgetrokken volgens de regels der kunst. In de dagkanten van de raamopening wordt het metselwerk met een volle steen naar binnen gewerkt. De kopkant van de steen vormt daarmee de aanslag voor het buitenschrijnwerk. Achter het metselwerk wordt een vochtfolie geplaatst om de isolatie en het schrijnwerkprofiel te beschermen tegen indringend vocht. In de aansluiting van het schrijnwerk op het metselwerk wordt een zwelband voorzien. De voeg wordt nadien afgewerkt met een kit.
- De luchtdichting van het metselwerk wordt verzorgd door het binnenpleisterwerk. Op vlakke delen vormt deze een voldoende hoge luchtdichtheid. Er dient evenwel de nodige aandacht te worden besteed aan de overgang en de aansluiting met andere bouwdelen. De pleisterwerken worden dan ook uitgevoerd nadat alle luchtdichtingsfolies over deze aansluitingen werden aangebracht.
- Voor de luchtdichting tussen het multiplex kader en de pleisterlaag wordt een speciale bepleisterbare folie aangewend, eventueel met een geïntegreerd wapeningsnet.